

Boletín Mensual:  
**Women in Mining Argentina**  
#8 Marzo 2021

**Mes de la Mujer**



**EMPRESAS MINERAS ASOCIADAS**



**SOCIO COOPERATIVO**



**SOCIOS BENEFACTORES**



**SOCIO ADHERENTE**

**Bayton**

**Promoviendo el desarrollo de la  
mujer en la industria minera**



[www.wimargentina.com.ar](http://www.wimargentina.com.ar)

[mrodriguez@wimargentina.com.ar](mailto:mrodriguez@wimargentina.com.ar) | [pfigueroa@wimargentina.com.ar](mailto:pfigueroa@wimargentina.com.ar) | [cgonzalez@wimargentina.com.ar](mailto:cgonzalez@wimargentina.com.ar)

# 8M: Día Internacional de la Mujer

*En su día, el reconocimiento a todas las mujeres y especialmente a aquellas que forman parte de la industria minera. ¡Gracias por su lucha y compromiso por un mundo mejor!*





## A las mujeres argentinas, gracias

**L**a salutación de Women in Mining Argentina por el Día de la Mujer celebrado el 8 de marzo y extensivo a todo el mes.

Llegamos a un nuevo 8 de marzo, una jornada de reivindicación para la mujer que inspira a honrar a quienes han puesto el cuerpo en este desafío histórico y transgeneracional que busca ni más ni menos que la igualdad de oportunidades entre las personas, permitiéndonos reflexionar también sobre el presente y futuro que nos depara como mujeres en este particular contexto que nos toca transitar.

En el Día Internacional de la Mujer (antes de la Mujer Trabajadora), que tiene su origen en las luchas laborales de las mujeres de fines del siglo XIX y comienzos de siglo XX, desde Women in Mining Argentina expresamos un cálido agradecimiento a todas aquellas que engrandecen a nuestro país y nuestra cultura y brindan, aun en escenarios muchas veces injustos, lo mejor de sí para construir una Argentina mejor.

En una jornada tan especial como el 8M, desde WiM Argentina hacemos propicia la oportunidad para extender un sincero y afectuoso saludo a todas las mujeres, y en especial a las que participan directa e indirectamente en la industria minera; una actividad madre de industrias que precisa cada vez más del aporte femenino para encauzar su desarrollo.

Dentro de la actividad minera global todavía quedan grandes

barreras por derribar y aún resta un gran camino por recorrer con miras a alcanzar la equidad, pero no podemos dejar de destacar los grandes logros que han marcado nuestro devenir histórico.

En el ámbito minero, si nos remontamos treinta años atrás, las mujeres que podíamos ver en los yacimientos y proyectos mineros de aquel entonces eran contadas con los dedos de una mano, desafiándose la gran mayoría en tareas de maestranza o administración. Se nos impedía entrar a una mina y mucho más si hablamos de minería subterránea. Para ese entonces ninguna mujer ocupaba cargos gerenciales y jefaturas, reduciéndose el espectro de actividades posibles mayoritariamente a tareas administrativas, de limpieza o maestranza.

Con el esfuerzo y la voluntad de todas las mujeres que lograron sortear esos primeros obstáculos hemos podido avanzar en nuevos campos de trabajo y aprendizaje, logrando abarcar con liderazgo áreas profesionales antes impensadas, muchas de ellas encabezadas históricamente por hombres. Se ha logrado poner en agenda esta temática ligada a la inclusión y participación femenina, y es por ello que hoy tenemos muchas más mujeres en trabajos que anteriormente estaban preconfigurados bajo cierta "identidad masculina".

La minería está dando sus primeros pasos y prima en el sector un interés genuino por reconocer la labor de la mujer en una indus-

tria integrada en un 90% por hombres, buscando impulsar desde adentro una transformación tanto en los directorios como en los proyectos mineros.

Por la pasión por la industria y porque merecemos un mayor reconocimiento no bajaremos los brazos y seguiremos trabajando para garantizar la igualdad de acceso a hombres y mujeres a un trabajo digno y una vida plena donde el conocimiento, la curiosidad intelectual y el respeto por el otro sirvan de guía.

Sabemos que no se trata de un desafío fácil. Todavía necesitamos hacer que más mujeres participen de las mesas donde se toman las decisiones y se asientan las políticas relacionadas a estos y otros temas de impacto global. Necesitamos más mujeres que se acerquen a carreras STEM, ya que como siempre decimos, el conocimiento no entiende de género. Pero sobre todo, precisamos romper como sociedad con las barreras de la desigualdad que terminan por perjudicar a la comunidad toda.

Mujeres, que sea una jornada de reconocimiento. Para lograr la visibilidad de aquellas que trabajan en la sombra, para seguir avanzando como lo hicimos hasta ahora, para incentivar a toda mujer que así lo desee a aprovechar las oportunidades que brinda esta maravillosa industria. Seamos el ejemplo para las futuras generaciones de mujeres.

Sigamos escribiendo la historia.

# Mujeres en pandemia: derechos, vulneraciones y el compromiso de WiM Argentina

La violencia de género es un problema estructural de nuestro país, Latinoamérica y el mundo que se vio profundizado e interpelado ante la pandemia por COVID-19 atentando contra los derechos humanos de las mujeres y sus núcleos familiares.

En Argentina particularmente, la violencia de género y en especial las altas tasas de femicidios, remarcando que cada 23 horas una mujer es asesinada en manos de un varón por razones de género, provocaron que millones de mujeres exijan su derecho a vivir una vida libre de violencias. Ese empoderamiento colectivo comenzó a extenderse y ramificarse, entrando a todos los ámbitos de la vida, tanto pública como privada. Y esa lucha, además de ser contra la violencia, es también una lucha por la igualdad.

El Estado está obligado a cumplir con las obligaciones internacionales que asumió oportunamente al ratificar la Convención sobre la Eliminación de todas las formas de Discriminación contra la Mujer (CEDAW) y la Convención Interamericana para Prevenir, Sancionar y Erradicar la Violencia contra la Mujer ("Convención de Belém do Pará"), y que constituyen los instrumentos jurídicos más importantes para la protección de los derechos humanos de las mujeres. En el ámbito local, el Estado también está obligado a cumplir con lo establecido por la ley N° 26.485 de "Protección integral para prevenir, sancionar y erradicar la violencia contra las mujeres en los ámbitos en que desarrollen sus relaciones interpersonales" que, entre otras cosas, garantiza los derechos reconocidos por las normas internacionales mencionadas.

Como en las relaciones afectivas, sobrevuela cierta idea de que lo

que ocurre en el ámbito laboral es un asunto privado, donde prima el interés de quien tiene el poder. Los problemas que enfrentan las mujeres en materia de trabajo son numerosos. La brecha salarial, la segregación horizontal y vertical, el techo de cristal, el suelo adherente y el acoso son grandes escollos que deben atravesar las mujeres que buscan insertarse en el mercado del trabajo. Sobre este punto, existe un acuerdo en relación a que es el cuidado el mayor obstáculo para el pleno desarrollo de las mujeres. Los estereotipos y los roles socialmente impuestos perpetúan la desigualdad para este grupo.

La Ley de protección integral brinda una definición amplia de violencia laboral contra las mujeres, identificándose como aquella que "discrimina a las mujeres en los ámbitos de trabajo públicos o privados y que obstaculiza su acceso al empleo, contratación, ascenso, estabilidad o permanencia en el mismo, exigiendo requisitos sobre estado civil, maternidad, edad, apariencia física o la realización de test de embarazo. Constituye también violencia contra las mujeres en el ámbito laboral quebrantar el derecho de igual remuneración por igual tarea o función. Asimismo, incluye el hostigamiento psicológico en forma sistemática sobre una determinada trabajadora con el fin de lograr su exclusión laboral".

La violencia de género es siempre una vulneración al inalienable derecho humano de la mujer a vivir una vida libre de violencia. Las tipologías de violencia física, sexual, económica, psicológica y simbólica definidas por la Ley de Protección Integral Argentina N°26.485 son parte del cumplimiento de las disposiciones y recomendaciones que emanan de los Tratados Internacionales. Co-

nocerlas, sensibilizar y concientizar sobre esta temática, atraviesa de manera transversal la Agenda 2030 de los Objetivos para el Desarrollo Sostenible (ODS) siendo un compromiso también asumido por WiM Argentina.

Sabemos que no se trata de un desafío fácil. Todavía necesitamos hacer que más mujeres participen de las mesas donde se toman las decisiones y se asientan las políticas relacionadas a estos y otros temas de impacto global.



Escribe:  
Dra. Karina Viñas,  
Comité Asesor  
WiM Argentina



Necesitamos más mujeres que se acerquen a carreras STEM, ya que como siempre decimos, el conocimiento no entiende de género. Pero sobre todo, precisamos romper como sociedad con las barreras de la desigualdad que terminan por perjudicar a la comunidad toda.

Mujeres, que sea una jornada de reconocimiento. Para lograr la visibilidad de aquellas que trabajan en la sombra, para seguir avanzando como lo hicimos hasta ahora, para incentivar a toda mujer que así lo desee a aprovechar las oportunidades que brinda esta maravillosa industria. Seamos el ejemplo para las futuras generaciones de mujeres.

Sigamos escribiendo la historia.

## Redes, una intervención directa de Women in Mining Argentina



Escribe:  
Lic. María Alejandra  
Jerez, Comité Asesor  
WiM Argentina

**H**istóricamente, la mujer ha trabajado y luchado por sus derechos; es admirable el compromiso social sostenido desde distintos espacios donde se pudo avanzar hacia una mayor inclusión, equidad e igualdad. En este mes de celebración y reconocimiento para la mujer, desde WiM nos motiva a analizar nuestra realidad como ciudadanas, trabajadoras y mujeres de familia libres de estereotipos.

Según estimaciones de ONU Mujeres, 243 millones de mujeres y niñas de 15 a 19 años han sufrido violencia física o sexual por parte de su pareja en el último año. Frente a la situación de pandemia iniciada el 2020, se han vis-

to vulnerados progresivamente los derechos de la mujer a nivel mundial, resultando en el incremento de la violencia doméstica, así como también el de la "carga mental", por tener que responder a múltiples demandas. Todo ello, en conjunto, ha afectado directamente la calidad de vida de las mujeres y en muchos casos, lamentablemente, puso en riesgo sus vidas.

Creemos que es fundamental trabajar en forma colectiva colaborando y ayudándonos entre todas en el plano laboral y social, entender que no estamos solas. Tenemos que trabajar como personas y en red; capacitarnos y escucharnos entre nosotras es una

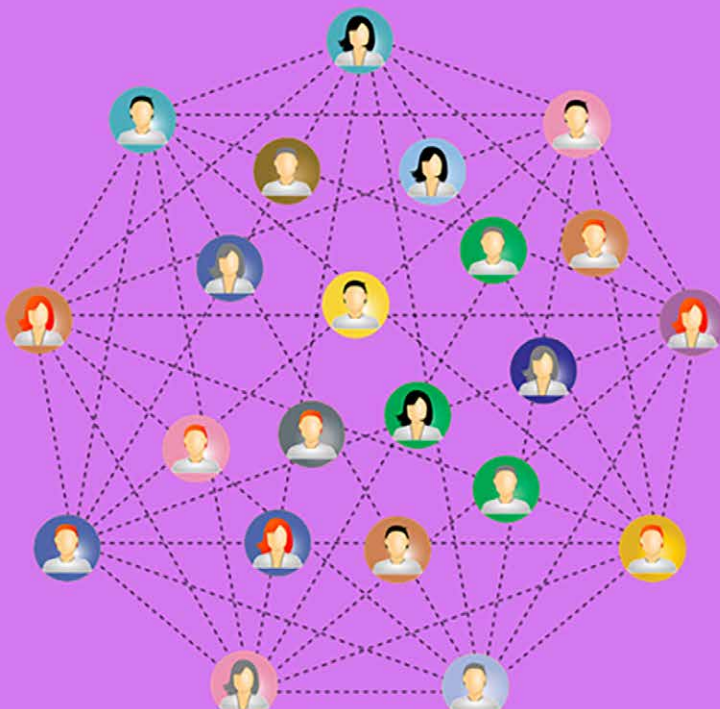
manera de tener mayor seguridad y posibilidad de acción.

Desde WiM Argentina estamos construyendo Redes, un espacio donde nos importa escuchar y trabajar por todas las inquietudes que surjan dentro de nuestra comunidad. Y adherimos, desde ya, al espíritu de aquellas leyes que contribuyan a la construcción de una sociedad plena en materia de respeto a los derechos y la diversidad.

Sabemos que no se trata de un desafío fácil. Todavía necesitamos hacer que más mujeres participen de las mesas donde se toman las decisiones y se asientan las políticas relacionadas a estos y otros temas de impacto global. Necesitamos más mujeres que se acerquen a carreras STEM, ya que como siempre decimos, el conocimiento no entiende de género. Pero sobre todo, precisamos romper como sociedad con las barreras de la desigualdad que terminan por perjudicar a la comunidad toda.

Mujeres, que sea una jornada de reconocimiento. Para lograr la visibilidad de aquellas que trabajan en la sombra, para seguir avanzando como lo hicimos hasta ahora, para incentivar a toda mujer que así lo desee a aprovechar las oportunidades que brinda esta maravillosa industria. Seamos el ejemplo para las futuras generaciones de mujeres.

Sigamos escribiendo la historia.



# Situación en Chubut Hacia un debate epistémico sobre la importancia de la minería en nuestras vidas

*Por Celeste González, Directora de WiM Argentina  
para Futuro Sustentable*

Algunos de los sucesos más recientes que integran el debate público relacionado a la minería me llevaron a reflexionar sobre el significado de esta actividad, tan cercana y de utilidad cotidiana, tan necesaria para un futuro más sustentable, pero a la vez tan desconocida, distante y demonizada. Quizás por la gran distancia que existe entre los grandes centros urbanos y las minas, lejanía que vuelve por momentos invisible el aporte realizado por este sector productivo.

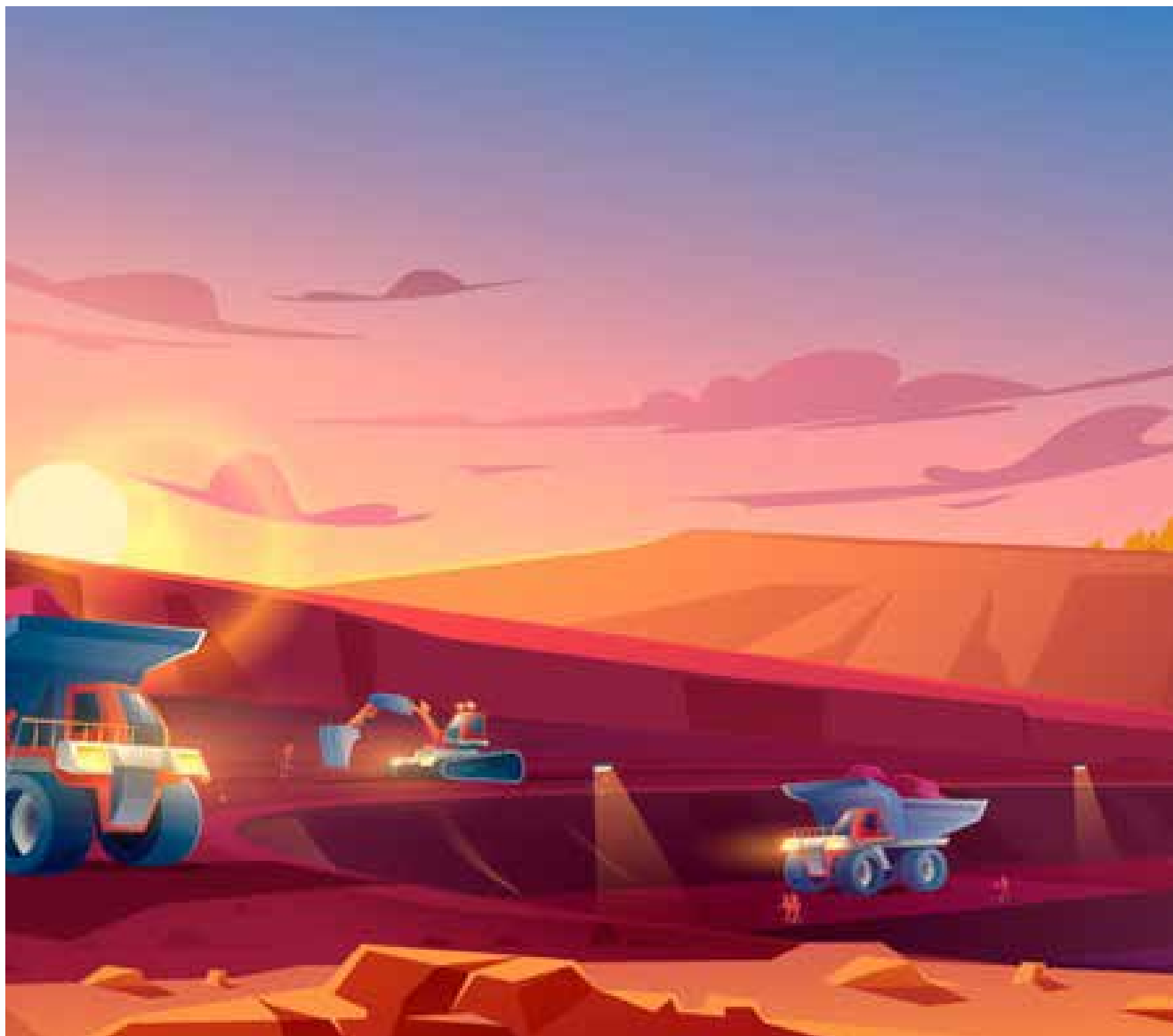
Cierto es que lo social es multi-causal y son ampliamente diversos los enfoques y las miradas respecto a por qué existe tanta resistencia en algunos sectores de nuestro país respecto a la activación de la industria (pese a las sobradas garantías existentes desde el ámbito científico de que es posible -y necesario- conjugar minería y desarrollo). Pero creo, desde este humilde intento de análisis, que aunque la historia personal y el contexto son un pilar central en la conformación

de nuestra cosmovisión (singular y colectiva), ésta, llevada al plano social, también puede verse atravesada por sesgos que deben reducirse a la menor medida posible mediante las consideraciones socioambientales, legales, técnicas, económicas y políticas necesarias para garantizar un desarrollo genuino y epistémico de la sociedad en su conjunto entendiendo los múltiples desafíos que enfrenta la humanidad.

En un mundo donde la tecnología y la adopción de esquemas sustentables tienen a la producción de minerales como un eje indispensable y denominador común, entiendo en el "no por el no" una salida fácil que no libera a los argentinos de los planteos fundantes de su presente y futuro. Para poder alcanzar en un atisbo de reflexión cierto estado de madurez, podríamos, por ejemplo, empezar por preguntarnos: ¿Es la minería indispensable para nuestra sociedad? ¿Pueden los países medir, controlar y legislar los efectos de esta y otras actividades productivas? ¿Existen

instrumentos técnicos y contemplaciones socioambientales para cuantificar el impacto de la minería? ¿Es posible garantizar el desarrollo minero sin perjuicio de la soberanía y en beneficio de la comunidad general? ¿Se puede hacer minería de forma sustentable? Probablemente la confusión generalizada y la instauración mediática de ciertos eslóganes vuelva a esta conclusión sorprendente, pero la respuesta a todas estas inquietudes -que también nos hicimos y hacemos dentro de la industria minera día a día- es que sí. Sí es posible conciliar minería y desarrollo. Sí es posible pensar en la minería como una industria más dentro del concatenamiento productivo nacional necesario para sacar a nuestros conciudadanos de la pobreza y la desesperanza.

Para que esto sea posible, el debate público debe orientarse hacia terrenos de mayor intercambio en los que la ciencia, los cuerpos profesionales y todas aquellas personas comprometidas con esta temática puedan



servir como agentes de unión y claridad en medio de la neblina. Y para ello, debemos resaltar la importancia de analizar nuestra propia epistemología individual; es decir, repasar desde dónde hablamos cuando hablamos, cuáles son nuestras fuentes y hasta qué punto cruzamos nuestras ideas y nociones personales con otras realidades.

Pese a que tanto en mi caso (como en el de muchas otras mujeres que formamos parte de esta industria) siento una pasión inexorable por esta actividad;

porque fue parte de mis orígenes, de mi historia personal, porque me llevó a realizarme como mujer y como ciudadana comprometida por mi país, jamás quisiera que sean mis palabras, o mejor dicho mis disposiciones individuales, las tenidas en cuenta a la hora de decidir sobre si hacer o no minería. Probablemente mis valores subjetivos se inclinen hacia una visión particular sobre la temática que nos interpela. Pero sí quisiera que esta decisión se dé fruto del rigor científico, de la palabra de quienes estudian nuestro ambiente, nuestra geo-

logía y también nuestra cultura, todo ello bajo la imprescindible validación social. Sólo a través del consenso podemos decidir y apostar por una u otra actividad económica, y sólo desde la unidad y el respeto, trabajando sin sesgos y tomando la mejor evidencia posible podremos inclinar el debate minero hacia una mayor claridad. Porque al fin y al cabo, el debate sobre la minería no es un debate estrictamente minero, es un debate central respecto a cómo queremos desarrollarnos y a cómo los argentinos eligen vivir su vida en comunidad.

## Situación en Chubut

### Comunicado de Women in Mining Argentina sobre los incendios en Chubut

*El pasado 15 de marzo la organización brindó un comunicado donde se solidarizó con los más afectados por los incendios en Chubut y pidió "profundizar las medidas para garantizar a la población el acceso a la información, derecho constitucional y piedra angular de toda sociedad democrática".*

Desde una organización como Women in Mining Argentina, en la que se trabaja diariamente en el fortalecimiento de los vínculos con las comunidades, no podemos, en primer lugar, mantenernos esquivas al dolor del pueblo chubutense y especialmente al de aquellos que sufrieron la pérdida de sus seres queridos en los devastadores incendios de Chubut.

Como argentinas que luchan por un país mejor, y siendo una parte de las miembros de WiM habitantes de la región, creemos que es urgente profundizar en las causas que originaron dichos episodios para hallar una solución integradora que ponga fin a esta problemática cuyo impacto pone en riesgo la vida humana y ame-

naza a la flora y fauna autóctona a la vez de dañar la infraestructura local de territorios económicamente en crisis.

Así también, manifestamos nuestra preocupación por la escalada de violencia y la malintencionada desinformación a la que algunos sectores han apostado en medio de una situación fatídica para tomar algún tipo de réditos singulares sobre cuestiones que nada tienen que ver con los incendios y la consecuente búsqueda de la verdad respecto a lo ocurrido en la provincia.

En tiempos donde la información puede ser fácilmente masificada y amplificada, repudiamos que sea la voz de la mentira y la acusación la que prime en la opinión

pública ante un acontecimiento tan triste para todos los argentinos, obviándose todo tipo de criterio informativo y de realidad y anteponiendo prejuicios e inexactitudes por sobre argumentos verificables.

Es tarea de todos tomar las medidas necesarias para garantizar a la población el acceso a la información, derecho constitucional y piedra angular de toda sociedad democrática.

Por una Argentina sin divisiones ni brechas generadas por la desinformación.

Fuerza y coraje al pueblo de Chubut."



## Animarse a la geología: mujeres compartieron experiencias sobre qué es romper la tradición

**HRConversations**

**“Mujeres que desafían la tradición.”**

Participan:

 Marisa Bircher

 Cinthia Lamas

 Mariana Elizondo

 María José Ibarrola

 Gahela Cari

 **Whalecom**  
CHANGE & DEVELOPMENT

¿Qué significa romper con lo establecido en trabajos predominantemente masculinos y cómo podemos generar nuevas estructuras de trabajo más equitativas con perspectiva de género? Bajo estos disparadores, y en la antesala del Día Internacional de la Mujer, WiM Argentina participó del foro “Mujeres que desafían la tradición” organizado por la consultora especializada en recursos humanos Whalecom. En representación de la organización se hizo presente la geóloga Cinthia Lamas, invitada por Women in Mining para contar su experiencia en campo dentro de la industria minera y cómo logró desarrollarse a nivel profesional.

Del evento también se hizo presente la secretaria para la Igualdad de Género del Gobierno de la Ciudad de Buenos Aires, Marisa Bircher, quien pidió “colaborar a que se potencie la participación de las mujeres, siendo el rol del estado un punto clave para facilitar el acceso de la mujer a



espacios poco tradicionales". En sintonía, contaron sus vivencias mujeres de distintos sectores: Cinthia Lamas, Gahela Cari; activista trans y ambientalista, abogada de Perú, la ingeniera química Mariana Elizondo y María José Ibarrola, corredora y martillera pública nacional a la vez de directora en Maquinarias Ibarrola.

Por su parte, Cinthia Lamas, quien es geóloga de control de calidad de mineral en Minera Santa Cruz y profesor adjunto de la cátedra Geomorfología por la Universidad nacional de Catamarca y de La Rioja, contó en profundidad lo que significa trabajar en una mina, una actividad desconocida para muchos y con una gran responsabilidad relacionada a la ejecución de tareas en terreno.

"Desde niña rompí con las tradiciones. Soy nieta de mineros, de abuelos que trabajaron en Mina Aguilar e hija de un padre que también trabaja en mina. En un principio, recuerdo que como vivía en una mina, ver rocas era algo familiar que siempre me daba curiosidad y motivaba. Cuando le planteé a mi padre minero que quería estudiar inge-

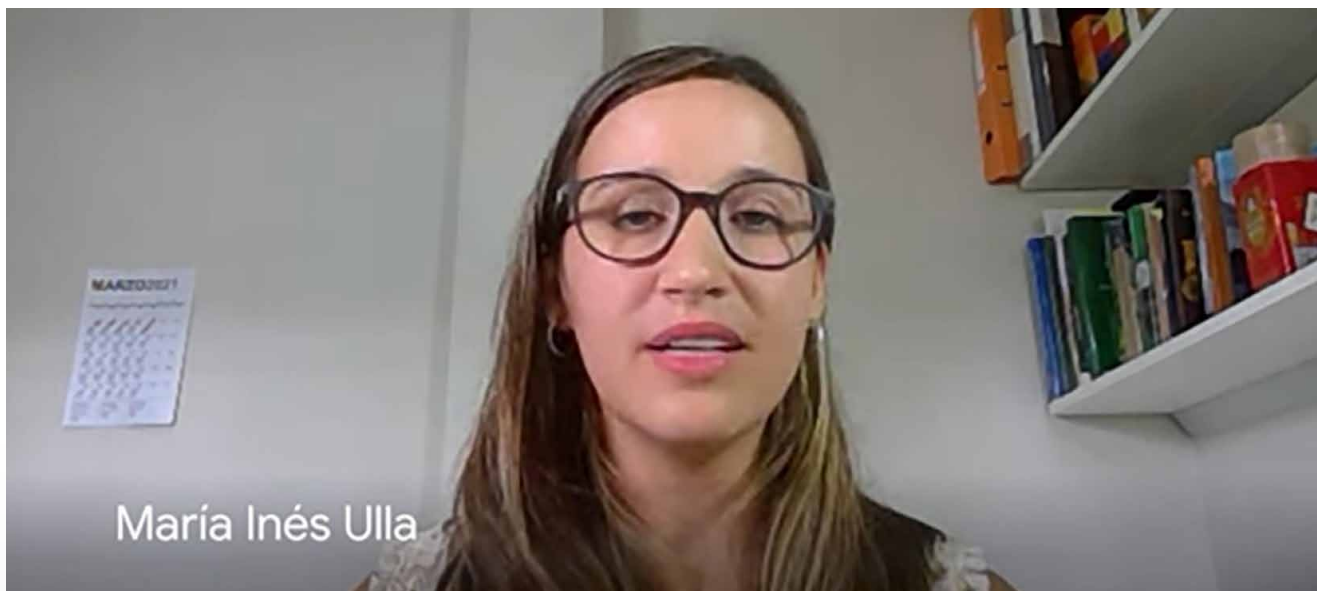
nería en minas me dijo: 'Cinthia, ¿no es mejor geología que tiene más posibilidades?'. Pero cuando llegué a Catamarca vi la carrera de geología y me interesó. 'Es más abierto', pensé. Finalmente elegí la especialidad en minería y cuando me recibí mi papá no lo podía creer. Así empezó mi carrera", reflexionó Cinthia.

Su primer empleo fue en Mina Alumbraera y luego pasó por Minera Santa Cruz, aunque con vivencias contrapuestas. En Alumbraera, tratándose de una explotación a cielo abierto, podía ver con frecuencia mujeres operando camiones, perforando y enfrentando las mismas condiciones climáticas y de seguridad del open-pint. "Las diferencias estaban dadas quizás en puestos jerárquicos, como es lo más usual, pero no sentí esa necesidad urgente de inclusión. Distinto fue el caso cuando me animé a experimentar la minería subterránea y abandoné mi zona de confort: aquí encontré varios obstáculos pero la fuerza de voluntad y la curiosidad me hicieron salir adelante. Hoy en Minera Santa Cruz somos dos mujeres bajando al interior de mina".



(Cinthia Lamas)

## “No podemos pensar en un futuro sin mujeres, debemos atraerlas a carreras STEM”



María Inés Ulla

**E**n el marco del “3° Encuentro de Mujeres STEM (referente a las áreas de ciencia, tecnología, ingeniería y matemáticas) realizado por la organización Mujeres x Ingeniería, profesionales ligadas al sector industrial se refirieron a la necesidad de contar con más mujeres en este área productiva y dentro de un campo con predominancia de hombres. “Las mujeres podemos trabajar en los mismos aspectos

que el hombre, aunque en las operaciones de mina hay micro-machismos”, señaló la Ing. María Inés Ulla, de Galaxy Sal de Vida.

El evento, apoyado por Women in Mining Argentina bajo la premisa común de incentivar la inserción laboral y educativa de mujeres a carreras STEM, contó con las disertaciones de Jimena Tejerina León, ingeniera industrial de Arcor; Estefanía Nazario,

también ingeniera en Holcim Argentina, la nombrada María Inés Ulla y Fabiana Tejerina, ingeniera informática de Alicorp Perú.

Las ponencias giraron en torno a cómo promover la inserción de mujeres en el campo de las STEM a través del testimonio directo de las profesionales, a la vez que se trabajó en los desafíos que existen para la mujer en puestos de alta dirección.

# Conociendo los SEG WN Argentina Student Chapter: la iniciativa de mujeres de Society of Exploration Geophysicists

Los SEG WN Student Chapter, son un nuevo proyecto impulsado por SEG Women's Network, en el que participan estudiantes de diferentes carreras universitarias relacionadas a geociencias. Este espacio reúne profesionales y entusiastas para debatir oportunidades para el liderazgo, el logro y el cultivo de ideas, abriendo la puerta para que los estudiantes participen activamente en proyectos e iniciativas que promueven la ciencia de la geofísica.

SEG Women's Network, es una comunidad global de mujeres organizada por la SEG (Society of Exploration Geophysicists), fundada en 2011 como una sociedad

civil y sin fines de lucro. Los objetivos de SEG Women's Network son desarrollar una comunidad de apoyo mutuo entre mujeres, fomentar mayor participación y liderazgo de mujeres geocientistas en todo el mundo, mejorar el reclutamiento y la retención de mujeres en la profesión, crear tutorías para estudiantes y jóvenes profesionales, aumentar la conciencia sobre el valor de la diversidad en la profesión.

Los SEG WN Student Chapters tienen como misión desarrollar una cadena profesional que muestre y respalde a nivel global el trabajo de las mujeres que están comenzando una carrera en geociencias y afines, promovien-

do la diversidad global e igualdad de oportunidades, así como concientizando e incrementando la colaboración a nivel regional y mundial. Los Student Chapters incluyen todo tipo de geocientistas, así como, personas aliadas que apoyan la igualdad y la causa del empoderamiento de las mujeres en geociencias.

En Argentina, los representantes de los capítulos estudiantiles son jóvenes de la Universidad de Córdoba, Universidad de Buenos Aires, Universidad Nacional del Sur, Universidad Nacional de La Plata y Universidad Nacional de Tucumán. Desde SEG WN Argentina Student Chapter, queremos impulsar el diseño de actividades que incluyan reuniones regulares para establecer una red profesional, compartir oportunidades de interés mutuo, participar en webinars provistos por Women's Network, SEG y otras entidades hermanas, además de proveer y recibir asesoramiento para la preparación de CVs, becas y subsidios. También, parte de nuestra misión incluye empoderar a las estudiantes de geociencias y apoyarlas en la búsqueda de oportunidades laborales e igualdad profesional.



## Evento Destacado del Mes

Junto con Bayton, nuevo socio adherente de Wim Argentina, se realizará el #25M la jornada #ConectandoLíderes con la participación de Silvia Rodríguez, presidenta de WiM Argentina, y Federico Alvarado, gerente general de Bayton. ¡No te lo pierdas!



### Dra. Silvia Rodríguez

Presidenta de la Comisión Directiva de WIM Argentina.

### Federico Alvarado

Gerente Regional Bayton. Especialista en RRHH y Minería.



**Moderador | Juan Carlos Martínez**  
Gte. de RRII de Bayton Group y Presidente de Comisión Comunicaciones FAETT.

**Save the date**  
**25 DE MARZO**  
10.00hs 



## Mes de la Mujer



# Contactos

mrodriguez@wimargentina.com.ar  
pfigueroa@wimargentina.com.ar  
cgonzalez@wimargentina.com.ar

### EMPRESAS MINERAS ASOCIADAS



### SOCIO COOPERATIVO



### SOCIOS BENEFACTORES



### SOCIO ADHERENTE



[www.wimargentina.com.ar](http://www.wimargentina.com.ar)