



WOMEN IN MINING ARGENTINA

Boletín Mensual

Women in Mining Argentina
#26 septiembre 2022



MIEMBROS WIM



Promoviendo el desarrollo de la
mujer en la industria minera



www.wimargentina.com.ar
mrodriguez@wimargentina.com.ar

INICIAMOS UNA NUEVA GESTIÓN

CONTINUAMOS CON EL
MISMO COMPROMISO
DE ACOMPAÑAR EL
DESARROLLO DE LA MUJER
EN LA MINERÍA ARGENTINA

Women in Mining Argentina eligió nuevas autoridades



De izquierda a derecha: Silvia Rodríguez, Marita Ahumada, María Eugenia Sampalione y Gabriela Uriburu.

María Eugenia Sampalione fue designada como presidenta de la organización por el período 2022-2024. A través de una votación anónima, las directivas de la representación nacional de WiM han elegido como vicepresidenta a Gabriela Uriburu, referente de la Cámara Minera de Catamarca, Silvia Rodríguez en calidad de vicepresidenta 2ª, y Marita Ahumada, quien continuará como directora del Comité Asesor.

La presentación de las nuevas autoridades se realizó en el marco de Argentina Mining, evento de minería con sede en Salta celebrado del 31 de agosto al 2 de septiembre pasado. María Eugenia Sampalione, presidenta electa, remarcó en este acto el camino trazado por WiM Argentina en los primeros años de gestión y profundizó en las líneas de trabajo que tendrá por delante la ONG de mujeres mineras hasta 2024.

“Nuestro objetivo en este nuevo período es potenciar la presencia de la mujer en el aparato productivo nacional. El mundo necesita cada vez más recursos naturales y la producción que tiene el país cuenta con un potencial enorme, alineado estratégicamente a los objetivos globales de sustentabilidad. Desde WiM vamos a trabajar para darle voz a la minería en lugares en los que todavía no estamos presentes”, señaló Sampalione, a la vez de resaltar la necesidad de formación, capacitación y educación como uno de los desafíos más importantes: “Por eso, invitamos a las mujeres a que se formen en áreas como la geología, el manejo de agua, y segmentos ligados a la sostenibilidad de los procesos productivos; serán claves hacia futuro y son sectores que abrirán muchas oportunidades laborales para la mujer”.

“Vamos a trabajar en conjunto con las dis-

tintas cámaras y universidades del país para generar un diagnóstico de la necesidad de capacitación y formación que tenemos en el sector”, amplió en sintonía la flamante presidenta de WiM.

La designación de las nuevas autoridades estuvo a cargo de Silvia Rodríguez, quien dejará la presidencia para integrar un lugar clave en la gestión de la organización, y “a quien agradecemos su trabajo y aporte por el período 2020-2022, en el que estuvo al frente de la Comisión”, precisó Sampalione.

“Es esencial para WiM Argentina la participación de profesionales y referentes del sector en nuestros comités. Celebramos estas nuevas designaciones y continuamos nuestro trabajo para el desarrollo de políticas y acciones que impulsen la equidad e igualdad de oportunidades para la mujer en la industria minera”, ahondó por su parte Silvia Rodríguez. ●

María Eugenia Sampalione: “La industria sigue cambiando paradigmas respecto a la inserción de la mujer”

Un diálogo a fondo con la nueva presidenta de Women in Mining Argentina. Hasta 2024, tendrá el desafío de poner en marcha políticas y prácticas que colaboren al desarrollo de la mujer en minería. Esto lo hará desde dos posiciones clave: en paralelo a su actividad en WiM, Sampalione se desempeña como directora de Sostenibilidad y Relaciones Externas en Newmont Argentina, compañía que desarrolla en Santa Cruz la operación Cerro Negro, principal exportadora de oro del país.

¿Quién es la mujer detrás de la profesional que hoy dirige la organización de mujeres mineras referente en el país y un área de especial responsabilidad en Newmont?

Me considero una persona con mucha fuerza, una mujer con energía a la que le gusta que las cosas se hagan bien, dando lo mejor posible a nivel grupal pero también desde lo individual, con un espíritu de superación que siempre debe reinar en lo que hacemos. Esa es la base de mi camino, hacer lo que está a nuestro alcance, con nuestras herramientas, basándonos en el conocimiento como la principal hoja de ruta. Soy licenciada en Ciencias Políticas, una carrera que me dio una imagen más amplia respecto a cómo nos comportamos como sociedad y cómo eso puede aplicarse a la gestión de la minería en este caso. En esta línea, siempre me pareció importante poder entender y ver de forma clara nuestro propio nivel de incompetencia para así poder superarnos.



“El espíritu de superación siempre debe reinar en lo que hacemos”.

Mis guías siempre fueron: dar lo mejor, entender cuando hay algo por mejorar y saber qué es lo que puedo y no puedo hacer. En eso me ayudó mucho el deporte, donde cultivé una noción positiva del trabajo en equipo y la exigencia.

¿A qué desafíos te enfrentaste en los inicios de tu vida laboral y profesional? ¿Qué acciones fueron dando forma a tu liderazgo como mujer en el sector industrial argentino?

Parto de un espíritu aventurero, me gusta cambiar y moverme para elegir con libertad y pudiendo observar la panorámica completa. Particularmente en mi caso, creo que nunca fui en busca de algo puntual; es decir, no tenía una vocación marcada pero sabía lo que me gustaba, desde ahí me permití elegir y hacer el camino al andar.

Sueño con hacer brillar a mi país, que se conozca, que se vea el aporte de nuestra gente, de quienes se animan a emprender y quienes con poco logran hacer mucho y dejar en alto a la Argentina. Siempre busqué dar lo mejor de mí por esta causa común que es mejorar la vida de quienes tenemos a nuestro alrededor.

Profundizando un poco más, recuerdo como algo fundante, por ejemplo, cuando comencé a trabajar con

Bernardo Neustadt; en ese entonces conocí el mundo de la política, la importancia de la toma de decisiones. A partir de allí fui encarando cada cosa que se presentó en mi camino, siempre muy vinculada a la toma de decisiones. No solo por la historia familiar, en la que había grandes líderes, sino por las oportunidades laborales que se presentaron luego.

¿Sentiste temor en esas primeras experiencias? ¿Cómo lo enfrentaste?

En relación a la temática propiamente de género, nunca tuve problemas, miedos o situaciones que hayan afectado negativamente mi carrera. Sí sufrí por ser una persona sin experiencia y joven en puestos de decisión.

De chica tuve experiencias en puestos de liderazgo sin un bagaje previo y eso generaba ruido y momentos poco deseables. Es una situación difícil de manejar pero a la vez superadora y formativa.

¿De dónde surge la motivación por la minería?

Entré en minería en un mando medio sin conocer el sector, sin ser ingeniera, queriendo asomarme en una industria cerrada, mucho más de lo que es hoy en día en un presente que goza de grandes cambios. Encontré más trabas por esto que por ser mujer.

Los obstáculos se evidenciaron también cuando fui mamá. Todos los mandatos recaían en mí y no había herramientas o legislación para dividir este rol entre mi marido y yo. La maternidad es un proceso que hay

vuelve compleja, sobre todo para las mujeres.

¿Cómo se vive en la empresa la cuestión ligada a género y cómo es la relación con estas transformaciones que viene experimentando el sector minero?

Más allá de los programas y las acciones específicas, trato de aportar una visión que ayude a las demás a abrirse su camino, a trabajar sin miedo y a confiar en sus conocimientos y habilidades. Aquellas que hacen lo que les gusta y se esfuerzan cada día por ser mejores van a poder saltar los obstáculos que se presenten con mayor facilidad. El foco debe estar puesto en ser mejores y respetar a los demás. Hay un contexto que hoy las acompaña y entre todos tenemos que generar las políticas para que esta participación creciente de la mujer en el aparato productivo se consolide. La base es trabajar con criterio y a conciencia.

¿Qué te queda por aportar a una industria como la minera? ¿Qué deseos existen detrás de tu participación en esta actividad?

Seguir aprendiendo y conociendo sobre minería es un desafío de por sí increíble. Estamos hablando de una industria donde las inversiones son potentes y que

contribuye a la creación de empleo genuino con la tasa más alta de empleo registrado (90%). Es un sector que además está alzando la voz y enfrentando con acciones concretas la cuestión ambiental y que, bien gestionado, puede dotar de un gran poder transformador a cada comunidad a la que llega. Es estimulante poder pensar a largo plazo, algo que es determinante en este sector. El ADN minero está compuesto de saber mirar hacia el futuro, planificar, dar previsibilidad y estabilidad; sostener las reglas. Todas esas virtudes que tiene la minería son las que me inspiran a seguir adelante y trasladar todo esto a la dinámica general de mi país, independientemente del rol que me toque cumplir. ●



Foto archivo: María Eugenia Sampalione en los Premios AmCham.

que dar en conjunto y el varón muchas veces no puede o no sabe cómo manifestar esto en su trabajo. Hay que empoderar al hombre para compartir estas tareas y generar una nueva política al respecto. Esta es la vuelta de tuerca que Argentina necesita dar para que haya equidad. Ahí se van a dar los cambios como sociedad en relación a los roles establecidos. Alimentaremos así la independencia de la mujer y el rol de la familia como base social.

Particularmente en el caso de la minería, es un trabajo exigente, que requiere ausencias, cambios en la dinámica familiar y una responsabilidad mayúscula por el tipo de actividad que se realiza. Si la ausencia no la tenés bien compensada familiarmente se

“Buscamos un gobierno que trabaje de forma transversal la perspectiva de género”



Salta ha logrado un posicionamiento central en la recepción de inversiones mineras y el desarrollo de proyectos de peso en el país. Este crecimiento promueve transformaciones en relación al acceso al empleo y la inserción laboral de las mujeres salteñas, quienes ven en la minería una salida profesional y económica cada vez más atractiva. Desde la Secretaría de las Mujeres, Géneros y Diversidad de esa provincia, Itatí Carrique, su responsable, apunta a la transversalidad y el diseño de

políticas públicas modernas para mejorar el presente y futuro de las mujeres.

¿Cuándo y con qué fines se creó la Secretaría de las Mujeres, Género y Diversidad de la provincia de Salta?

La cartera inició formalmente sus actividades el 7 de abril pasado, es la primera Secretaría de las mujeres, Géneros y Diversidad de la Provincia de Salta y soy la primera secretaria en funciones.

Se lanzó gracias al entendimiento del gobernador provincial, Dr. Gustavo Sáenz, de que era necesario tener el área jerarquizada para poder trabajar con más presupuesto y de manera específica en esta temática. La visión de nuestra Secretaría es lograr una sociedad con igualdad de derechos y oportunidades para mujeres y diversidades.



Buscando esto trabajamos por un lado en la urgencia, en el aspecto crítico, que es la violencia por motivos de género, pero también trabajamos en la sensibilización y capacitación sobre estos temas a modo de profundizar en nuevas masculinidades o formas de relacionarse que rompan con los viejos estereotipos que todavía existen en nuestra sociedad. También estamos diseñando políticas públicas que apuntan a la inclusión laboral de mujeres y diversidades para favorecer su autonomía económica. Este no es un aspecto menor, ya que una persona con autonomía económica puede romper más fácil una relación violenta. Esta es una conexión que no se suele ver con tanta facilidad, por eso tenemos que trabajar en distintas vías para lograr el objetivo final.

¿Cuál va a ser la línea de gestión que seguirá la Secretaría?

Involucrar a todo el gobierno, que la cuestión de género no quede en una Secretaría, lograr una transversalidad. Necesitamos una mirada que atraviese todos los ministerios para que cada área pueda pensar con perspectiva de género. Generar la autonomía económica de las mujeres, con involucramiento de otras áreas de gobierno (infraestructura, educación, economía, entre otros), es un gran desafío y esta mirada es muy importante.

¿Cuáles son los proyectos que ya están en



Itatí Carrique, la primera secretaria de las Mujeres, Género y Diversidad de la provincia de Salta.

marcha al respecto?

Hay dos programas en desarrollo, el primero de ellos llamado “Constructoras”, que es para la formación de mujeres y diversidades en el ámbito de la construcción. Se está ejecutando en Salta Capital, aunque en el corto plazo el objetivo es llevarlo a otros cinco municipios de la provincia.

El segundo proyecto en marcha es “Programadoras”. Estamos en la etapa de pre-inscripción para el mismo e involucra una formación en el ámbito tecnológico para facilitar la inclusión en un mercado laboral en crecimiento y con excelentes salarios.

¿Cómo observan el trabajo con mujeres en la industria minera?

Queremos tener mayor incidencia en este ámbito históricamente masculinizado. Creo que una de las ventajas del sector es que llegan a invertir a la provincia empresas internacionales con mayor arraigo en la cultura de género e inclusión, y con el claro objetivo de incorporar más mujeres. Buscan esta paridad por sus estándares internacionales y eso favorece necesariamente a la industria local ayudando a cerrar las brechas existentes.

Nos gustaría trabajar con este sector en la implementación de políticas para el bienestar común, como la implementación de espacios de cuidado con apertura de guarderías, para que tanto mujeres como hombres puedan ir a trabajar tranquilos sabiendo que tienen con quién dejar a sus hijos durante las horas laborales, entre otros ejemplos.

A nivel provincial, celebro que el área minera haya estado encabezada hasta hace poco por Flavia Royón, quien ahora ocupa un importante cargo a nivel nacional; y también celebro que su sucesora en la provincia sea otra mujer, como Romina Sassarini. Sé que esta Secretaría tiene un equipo conformado mayoritariamente por mujeres, que aunque muchas veces eso no garantiza una mirada con perspectiva de género, entiendo que en este caso sí lo hace y eso es muy bueno. ●



María Ana Rubinstein: “La antropología nos aproxima a la cultura del otro y tiene mucho para ofrecer a la industria”

En conversación con Women in Mining Argentina, la antropóloga María Ana Rubinstein, trabajadora de Ausenco en Salta, comentó sobre el trabajo que la empresa viene realizando en Argentina y el crecimiento de los roles que las mujeres pueden cumplir en la minería actual.

Tu experiencia como mujer y tu rol como antropóloga te brindan una mirada única para entender la dinámica de participación femenina en la industria. ¿Qué aspectos ves como los más relevantes?

La mujer ocupa espacios de relevancia en la minería, pero en relación con la participación del hombre, su proporción es aún relativamente baja. Sin embargo, siento que la industria ya se ha dado cuenta que las mujeres estamos listas para asumir nuevos y grandes desafíos. Por ejemplo yo, que vengo del campo de las ciencias sociales, encuentro que las científicas sociales tenemos muchísimo que aportar al campo de la minería. La antropología tiene mucho que ofrecer a la industria ya que es una ciencia que nos acerca a entender la manera en la que el otro ve y piensa el mundo, nos aproxima a la cultura del otro. La minería trabaja todos los días con pueblos originarios, comunidades y localidades en territorios aislados, en diferentes contextos sociales donde una mirada comprensiva hacia su cosmovisión es fundamental.

Resulta interesante que haya lugar para estos matices en una industria como la minera...

Es fundamental para la minería poder pensar en todos esos procesos. Estamos hablando de un sector que comparte espacios territoriales con poblaciones que tienen una cultura diferente a la occidental. Las empresas deben pensar en relacionarse de manera intercultural desde una perspectiva de intercambio de saberes. No venimos a enseñar nada, sino a trabajar de forma conjunta y colectivamente.

Volviendo a la importancia del rol femenino en la minería, ¿cuál es tu opinión sobre las cifras de participación de la mujer? ¿Llegará a romperse la brecha existente, sobre todo en el área económica?

Yo creo que sí, aunque esto no es un tópico



exclusivo de la industria minera. Como parte de la sociedad, es un sector que por supuesto tiene que generar cambios para romper brechas, planteando sobre todo nuevos paradigmas y formas de hacer. Por mi formación, yo miro al futuro con expectativas y esperanzas. Claramente queda mucho por delante, pero está en todos nosotros, en la sociedad, los profesionales y las empresas, lograr la transformación.

¿Qué se propone desde Ausenco para favorecer el desarrollo de las mujeres en ámbitos profesionales ligados a la minería y las ciencias en general?

En Ausenco damos visibilidad a las mujeres en la ciencia y compartimos experiencias de éxito en los apartados de ciencia, tecnología, ingeniería y matemáticas proporcionando comunidades de redes y mentores, por ejemplo.

Además, y esto a mí me parece muy importante, Ausenco tiene mujeres en lugares clave dentro de su staff de trabajo: la vicepresidenta de Medio Ambiente y Sostenibilidad para Sudamérica es una mujer. Es la única manera de lograr cambios para que las mujeres ocupemos espacios de liderazgo y decisión.

¿Cuál es la participación de Ausenco en el país? ¿Qué objetivos posee la empresa en la región, de especial preponderancia en segmentos mineros como el cobre y el litio?

Ausenco es una empresa que nace en Australia, tenemos sedes en muchos países. Aquí en Latinoamérica tenemos presencia en Perú, Argentina, Chile y Brasil. En Argentina tenemos equipos en Salta, Mendoza, San Juan, y también en la Patagonia. Somos una compañía que se dedica a la consultoría ambiental y a la ingeniería, y que está en Argentina desde hace 18 años. En Salta y otras provincias del noroeste, Cuyo y Patagonia, hemos trabajado para la industria del litio, para la minería metalífera y para el sector del Oil & Gas haciendo diferentes estudios socio ambientales, tanto líneas de base como Estudios de Impacto Ambiental, gestión de permisos, monitoreos ambientales y proyectos de remediación, entre otros. ●



“La capacitación y el trabajo en campo son dos elementos centrales”

Ayelén Biurrún es ingeniera en Medio Ambiente y desde hace casi dos años trabaja en la empresa Abra-Silver Resource Corp, reconocida por su participación en la provincia de Salta a través del proyecto minero Diablillos. Desde su experiencia, el trabajo en campo tiene un peso específico en la temática de género y es facilitador de una verdadera inclusión dentro del proyecto. “Las empresas grandes tienen más infraestructura, en las chicas la posibilidad de cambio es mayor y se pueden establecer buenos cambios desde el principio”.



Cómo fue tu acceso a una empresa minera y de qué manera se dio tu paso por el área de ambiente? ¿Qué avances se materializaron en la compañía en relación a la presencia femenina?

Comencé como responsable de Medio Ambiente dando soporte al área de Responsabilidad Social Empresarial. Me encontré con una empresa muy dinámica y con un grupo compuesto por jóvenes de entre 25 y 32 años. En total somos 19 hombres y 6 mujeres, representando el 31% de nómina femenina. Si bien estamos a mitad de camino, es un número alentador.

Soy una persona en proceso activo de construcción, buscando oportunidades de mejora en mi ámbito laboral y apoyando la perspectiva de género en la minería. Empecé a trabajar mucho en campo y en un prin-



cipio resultó dificultoso por mi condición de mujer, sobre todo al estar en un puesto jerárquico. Sin embargo, aprovechamos esas situaciones para conversar y visibilizar, entre todos y con un gran apoyo de la empresa, un camino de capacitación y resignificación respecto a la importancia de la mujer en la compañía y en la industria.

Fue el evento sobre empleabilidad realizado por WiM Argentina en 2021 en Buenos Aires el que nos llevó a ver una realidad más amplia, conociendo estadísticas nacionales que nos sorprendieron y que nos mostraron lo que pasaba a nivel país. A partir de estos datos, el mismo grupo de trabajo pidió capacitación para desarticular distintas situaciones y entre todos se fue estableciendo una dinámica de equipo abocada a estos temas. Pusimos en marcha el curso para pre-

viención de violencia, dictado por el equipo WiM, implementamos módulos para mujeres, licencia por paternidad ampliada y un posible lactario, entre otras acciones que realizamos y propuestas varias que ya están sobre la mesa.

¿Cuáles fueron los puntos más desafiantes de tu experiencia personal en minería?

En líneas generales, observo que el primer desafío es el trabajo en campo ya que no están dadas de base las condiciones para tener nuevas feminidades y masculinidades. Las empresas grandes tienen más infraestructura, en las chicas la posibilidad de cambio es más grande y se pueden establecer buenos cimientos desde el principio. Quizás ese fue uno de los mayores desafíos al ingresar a la

industria. También, si sos mujer en un cargo jerárquico tenés que demostrar el doble y validar ante los demás ciertas características de forma sobresaliente, que en general al hombre no le piden.

Desde una mirada más personal sobre lo que viví en aquel entonces, tenía ansiedad por llegar a un lugar que no conocía y ver qué trato iba a recibir; suele pasar que algunas personas no identifican el potencial que tenemos y ven con lupa nuestro desempeño. Esa ansiedad desaparece porque somos profesionales y trabajamos bien. Los equipos de trabajo acompañan en el desafío en campo. Además, existe una red de mujeres que apoya ese camino, siendo siempre solidarias unas con otras y haciendo circular la información.

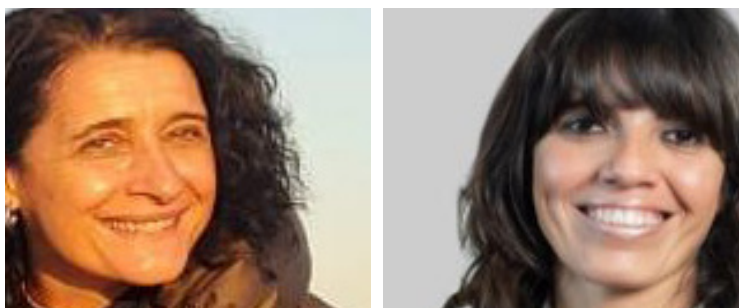
¿Por qué es tan importante el trabajo en campo?

Porque es más dinámico, más efectivo. Capacitamos a todo el equipo, no falta nadie, y sumamos también a los contratistas. No sirve tener un campamento deconstruido si los contratistas y con quienes convivimos en roster no se suman. En este caso, ellos lo apoyan y quieren replicarlo en sus empresas. A la vez, este trabajo lo complementamos con reuniones semanales con el Comité Asesor de WiM donde supervisamos los avances de la empresa y las situaciones que puedan surgir.

¿Cómo se da tu involucramiento con las políticas y acciones de género en la empresa?

Proponiendo capacitación y conocimiento, porque sin conocimiento no accionamos porque no conocemos. Como empresa, no nos gustaría que nadie experimente un ambiente que no sea el correcto, y agradezco que aquí me den la oportunidad de implementar estos cambios. El grupo con el que trabajo es joven, con otros conceptos ya incorporados, pero sé de otros profesionales que tienen capacidad para ingresar en la industria y los posponen porque tienen familia y creen que son muchas las barreras. No me gustaría que pierdan la oportunidad, ya que es posible la planificación familiar e incorporar la posibilidad de paternar al igual que maternar. ●

Construyendo puentes con una nueva perspectiva



POR LIC. MARÍA ALEJANDRA JEREZ Y DRA. KARINA VIÑAS
WOMEN IN MINING ARGENTINA

Cómo asesoras de WiM Argentina, nos enfocamos en construir e integrar grupos de trabajo que tengan un compromiso hacia el cuidado y desarrollo de la comunidad.

Comprendemos lo complejo y arduo que resulta trabajar dentro de la industria minera, no solo por la propia complejidad de la actividad,

sino por el sinfín de falsos conceptos sociales que existen con respecto a la misma. Por eso, trabajar desde las diversidades nos ayuda a generar un impacto positivo desde otra perspectiva, más amplia y basada en el consenso necesario para llevar adelante cualquier proyecto, cualquier política.

Desde este enfoque, nos enriquece como empresas, instituciones y organizaciones trabajan a partir de una mirada que contempla cada día más las diversidades, ya sea étnicas, religiosas, etarias, generacionales, económicas o de género, por solo mencionar algunas.

Cada trabajo de campo realizado tiene un tiempo y una necesidad diferente, es por ello que aprendemos a leer cada particularidad que surge en el hacer. Siempre podemos observar gratamente que cada trabajo de acercamiento dentro de la empresa y la comunidad se entrelaza teniendo un efecto positivo de expansión y crecimiento mutuo.

Las comunidades y las empresas se enfrentan a la necesidad común de ser escuchadas y comprendidas. Construir canales de comunicación para lograr un verdadero consenso es el mayor desafío de nuestra labor diaria. ●



Un desafío gerencial a los 25 años y una empresa liderada por mujeres

Valentina Allegrucci es técnica en Informática, también en Logística y Gestión de Compras, realizando actualmente la diplomatura en producción de litio, un segmento cada vez más interesante para los habitantes del noroeste argentino. Mamá de Lola y socia gerente de la firma proveedora Drum Major, con participación en la minería local, lleva adelante un rol de liderazgo en la empresa con sólo 25 años y reconoce que “es un gran desafío ser escuchada en una industria tradicionalmente masculinizada”.

La empresa está radicada en las provincias de Salta y Santa Cruz y surgió a inicios de 2022 como una iniciativa familiar. El único hombre es Doménico, padre de Valentina y mentor del proyecto.

Drum Major es una compañía que trabaja fuertemente en el Asset Management y el Work Management, gestión del MRO de la planificación de activos utilizando herramientas SAP, pero con una cualidad especial: se trata de un equipo chico, pero conformado en un 90% por mujeres. Mujeres que trabajan fuertemente con distintas empresas mineras del norte y sur del país, vinculadas mayoritariamente con las áreas de almacén, mantenimiento y compras, en su mayoría integradas por hombres.

Para Valentina, lograr ser escuchada es una conquista y un signo del cambio de época, “ya que se suele escuchar a la voz de un hombre para validar la acción, sobre todo por el tipo de servicio y las áreas que se relacionan con éste”. Superado ese obstáculo,

y ya trabajando en campo, ahora su tarea pendiente es lograr conciliar el trabajo con la maternidad, poder complementarlo.

El caso es similar para su colega Vanesa Pérez, ingeniera en Minas incorporada al staff a través de WiM, quien se mudó de Entre Ríos a Santa Cruz para trabajar con la firma y proveer servicios a Newmont con un roster 14x14. “Es un trabajo duro, pero enriquecedor, de una fuerte enseñanza diaria”, comenta.

“Hoy en Drum Major somos 7 personas, con grandes proyectos por delante, capacitación continua y en búsqueda constante del crecimiento profesional y personal. Que las mujeres tengan una voz tan protagónica en este proyecto nos enorgullece, pudimos materializar lo que alguna vez soñamos”.

www.drumsmajor.com.ar
Instagram: @drum_major



Trazamos redes en Argentina Mining 2022

Junto a las empresas Lithium Americas, AbraSilver Resource Corp., Ganfeng Lithium y Mansfield, se llevó a cabo en agosto pasado el encuentro “Los desafíos en comunidad y el trabajo en red”. Argentina Mining fue la sede de este ciclo, en la provincia de Salta.

Anivel gobierno se hizo presente la secretaria de las Mujeres, Género y Diversidad de Salta, Itatí Carrique, junto a la secretaria de Minería y Energía de esa provincia, Romina Sassarini. Participaron también unos 60 representantes de empresas mineras y proveedoras de la región y las autoridades de WiM Argentina.

La flamante presidenta de WiM Argentina, María Eugenia Sampalione, abrió el encuentro reforzando el camino de la ONG para el período 2022-2024, y luego se presentaron dos casos de éxitos de proyectos realizados en la provincia de Salta.

Por un lado, se compartieron detalles del desarrollo “Nodo virtual”, presentación a cargo de Fernanda Fraga de la empresa Lithium Americas, junto a Ayelen Biurrun, de AbraSilver. Como segundo caso de gestión en red se presentó el proyecto sobre “Infraestructura de la Ruta Provincial N°27”, a cargo de Minera Mansfield y Ganfeng Lithium. “Ambos ejemplos remarcaron el trabajo en comunidad, la gestión en red y la búsqueda de desarrollo sostenible por parte de las empresas salteñas involucradas en el proceso, que muestran un modelo de buenas prácticas tan importante para visibilizar y tomar como ejemplo”, indicaron desde Mansfield, firma que lleva adelante



la mina de oro Lindero.

Al cierre de este espacio, se puntualizó en los distintos obstáculos que se perciben para el desarrollo de proyectos en red y los logros alcanzados en las distintas regiones o proyec-

tos en relación a este tema. El cierre estuvo moderado por Alejandra Cardona, representante de la Cámara Minera de Salta, quien resaltó “la relevancia de la comunicación y el vínculo sincero por el bien común”..●



WiM Argentina se presenta el 14 de octubre en la Expo San Juan Minera 2022

La ONG de mujeres mineras cerrará los foros especializados de la Expo San Juan Minera 2022, organizada por Panorama Minero, el próximo 14 de octubre en horario vespertino. Allí se llevará a cabo el Foro Nacional de Mujeres Mineras, del que participarán referentes de la industria, para presentar los programas y acciones de las distintas empresas mineras y proveedoras. También se pondrá en relieve la articulación entre sector público y privado orientada a dinamizar la empleabilidad femenina.

El evento es libre y gratuito y tendrá como sede el Costanera Complejo Ferial ubicado en la localidad de Chimbas, provincia de San Juan. Se espera que la exposición atraiga más de 8.000 asistentes, y específicamente para el Encuentro Nacional de Mujeres Mineras, el ciclo será de carácter abierto a toda la comunidad con fecha estimada de realización para el viernes 14 de octubre de 15:00 a 17:30 hs. No es necesario acreditarse previamente aunque la organización recomienda hacerlo para facilitar el ingreso, pudiendo realizar el registro online en www.exposanjuan.com.ar ●



Viernes 14 de Octubre



15.00 hs



Provincia de San Juan

Temas:

- BUENAS PRÁCTICAS EMPRESARIALES
- LA IMPORTANCIA DE TRABAJAR EN RED
- EMPLEABILIDAD
- REQUISITOS PARA BÚSQUEDAS LABORALES Y PARA SUMARSE COMO PROVEEDOR MINERO
- MESAS DEBATE Y TESTIMONIOS DE INTEGRANTES DE LA COMUNIDAD





WOMEN IN MINING ARGENTINA

Promoviendo el desarrollo de la mujer en la industria minera

Contacto

mrodriguez@wimargentina.com.ar

MIEMBROS WIM



www.wimargentina.com.ar